

INSTRUCȚIUNI DE MANIPULARE SI MONTAJ PENTRU ELEMENTELE DE CANALIZARE SOMACO

Descărcarea tuburilor și elementelor de cămin în șantier

La descărcarea tuburilor și a elementelor de cămin se utilizează numai utilaje de ridicare, care oferă siguranță în manipulare. Manipularea prin smucire, trântire, rulare sau târare pe pământ a elementelor este interzisă. Tuburile și elementele de cămin se vor depozita astfel încât să nu provoace pagube umane și/sau materiale. Tuburile și elementele de cămin stivuite vertical trebuie asigurate împotriva rostogolirii sau prabușirii. Componentele vor fi depozitate la o distanță de minim 60 cm de marginea șanțului astfel încât stabilitatea șanțurilor și a terasamentelor să nu fie periclitată.



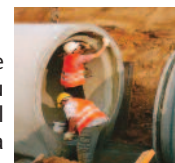
Verificarea conformității tuburilor și elementelor de cămin

Se va verifica integritatea produselor, se vor înlătura eventualele defecte. Se verifica starea de curățenie a suprafețelor de gresare (mufa și cep) și a garniturilor.



Aplicarea lubrifiantului pentru garnituri

La lubrifierea garniturilor se vor utiliza numai lubrifianți aprobați de producătorul garniturilor, care asigură performanțe optime pentru acest tip de garnituri. Lubrifiții fac parte din gama de produse și accesorii comercializate de Somaco. La tuburile cu garnitura integrată din fabrică în mufă, lubrifiantul se aplică pe cep. La tuburile la care garnitura este aplicată pe cep, lubrifiantul va fi aplicat pe mufă. În ambele cazuri, lubrifiantul trebuie întins în strat uniform și suficient, care să permită îmbinarea ușoară a elementelor.



Introducerea tuburilor în șanțul de lucru

Tuburile și elementele de cămin vor fi introduse în șanțurile pentru canalizare cu ajutorul utilajelor ce permit o ridicare și coborâre lentă, utilizându-se șufe, cârlige și graifăre pentru conducte și alte utilaje asemănătoare.



Montajul tuburilor

Tubul care urmează a fi montat se va introduce, în stare liberă suspendată, în mufa secțiunii tubului deja montat, pentru ca centrarea racordului între tuburi să se realizeze fără forțare. În continuare va fi aliniat ca nivel și direcție conform planului și, la partea inferioară, va fi adus la cota prin tasare de material. Corectarea poziționării prin intermediul apăsării, împingerii sau lovirii cu cupa excavatorului este interzisă.

Tuburile vor fi îmbinate în direcția axului conductei cu ajutorul sistemelor de ridicat, trolii sau prese, pentru ca garnitura să fie cuprinsă și presată uniform. Îmbinarea cu ajutorul cupei excavatorului este interzisă!



Montajul căminelor

Elementele de bază pentru cămine vor fi așezate pe talpa realizată orizontal și la înălțimea corespunzătoare, fie pe solul existent, pe pat de balast sau pe beton de egalizare. Pentru a compensa eventualele denivelări, se va așeza un strat subțire de nisip sau un pat proaspăt de mortar.



Pentru alcătuirea căminelor de canalizare menajeră și pluvială se vor folosi numai elemente de cămin în conformitate cu SR(EN) 1917:2005 și SR(EN) 1917:2005/AC: 2008, acestea sunt prevăzute cu posibilitatea de îmbinare cu garnituri din elastomeri. Înainte de montaj, garniturile vor fi montate pe cepul elementelor, iar mufele vor fi lubrificate corespunzător. Partea terminală a căminelor este reprezentată de obicei de conul excentric și inelele de aducere la cotă pentru adaptarea capacului căminului la nivelul străzii, respectiv a terenului. În cazul căminelor cu înălțimea sub 1 m se vor utiliza plăci de acoperire în locul conurilor de cămin.

Atenție: aplicarea lubrifiantului se realizează pe suprafața de beton, nu pe garnitura de cauciuc!